

むえいとう

M U E I T O U

第39号

令和4年2月
発行



Contents

粟島遠隔テレビ電話診療について	2P
変形性膝関節症とは?	3P
大腿四頭筋の筋力トレーニング	4P
手術室・職場紹介	5P
臨床工学科紹介	6P・7P
CSセットのご案内	8P
あたまの体操	8P
新人・転勤者紹介	8P
編集後記	8P

新しいまが健康と心のまより



新潟厚生連



新潟県厚生農業協同組合連合会

村上総合病院

Murakami General Hospital

栗島遠隔テレビ電話診療について

村上総合病院 相談役・脳神経外科部長 小出 章



栗島浦村は昭和35年(1960年)に無医村となり、以後ずっとその状態が続いてきました。島には「栗島へき地出張診療所」という名の診療所があり、栗島浦村役場の職員である看護師が勤務して、健康上の問題を抱える島民に対し、医師に代わって必要な処置や助言を行い、栗島島民の健康を支える活動を行ってきました。

こうした栗島浦村の医療事情に対応しようと、当院では平成12年(2000年)12月に、栗島へき地出張診療所と当院をテレビ電話回線で結び、栗島へき地出張診療所の看護師の協力を得ながら、当院の医師がテレビ電話で診療を行うという「栗島遠隔テレビ電話診療システム」を開始しました。

それ以後このテレビ電話診療システムは、1日24時間、1年365日、常に栗島島民の命と健康を守り続けてきました。

テレビ電話診療は、島に救急患者が発生した時には、昼夜の別なく24時間態勢で行われます。

また高血圧、糖尿病、心臓病、消化器病、腎疾患、

脳卒中、骨粗鬆症といった慢性疾患に対するテレビ電話診療は、現在当院の医師5人によって週に約3回のペースで行われおり、多くの島民が利用しています。

新病院では、内科外来の一角に綺麗な栗島テレビ電話診療室が設けられ、栗島遠隔

診療は新たなスタートを切りました。令和4年3月には、栗島と本土を結ぶ5Gの光ファイバーケーブルの敷設工事が完了する予定で、遠隔テレビ電話診療システムのさらなる質の向上が期待されます。



変形性膝関節症とは？

整形外科医師 捧 陽介



変形性関節症とは、加齢により関節の軟骨がすり減り変形を起こしてくる疾患です。

わが国では高齢化とともに患者数も増加しており、自覚症状を有する患者数は1,000万人を超えているといわれています。

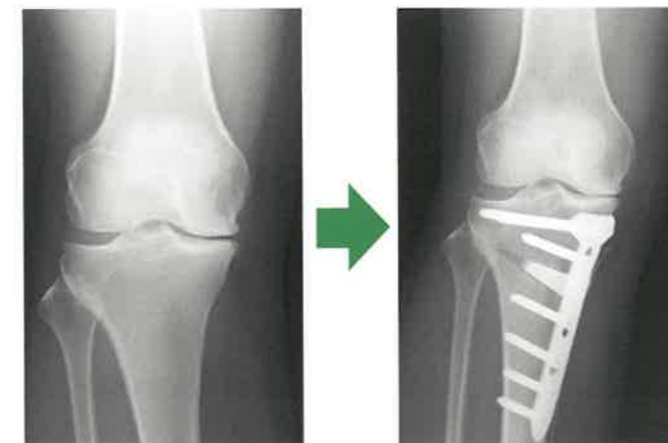
症状としては膝の動かし始めや歩き始めの疼痛、階段の降りる時の疼痛、正座する際の疼痛などが多く、疾患が進行し変形が進んでくると膝が伸びきらなくなったり、O脚になったりと外見上の変形も出現してきます。

治療は、保存療法(手術を行わない治療法)が基本です。内服による疼痛の緩和や関節内注射などさまざまな治療がありますが、生活環境の改善と運動療法が効果的と言われており、特に初期ではさらに効果が高いといわれています。運動療法では、別コラムでも取り上げられていますが、大腿四頭筋の強化が重要です(「膝の痛みを軽くする運動」を参照してください)。

十分に保存療法を行っても、満足のできる結果が得られない場合は手術療法を行うことがあります。

手術療法として①骨切り術や②人工関節置換術などがあります。①の骨切り術は膝をO脚(内反膝)からX脚(外反膝)にすることで、軟骨がすり減ったために傷んでいる箇所への荷重を減らし、疼痛を緩和する手術です。②の人工関節置換術は軟骨がすり減り傷んでいる箇所を金属とポリエチレンへ置換することで疼痛を緩和する手術です。①と②の手術のどちらを適応するかは年齢や軟骨の傷み方、足の変形の程度によって変わってきますが、当院でも2020年10月から、どちらの手術も行えるようになりました。

なかなか膝の痛みがよくなるらない、手術について話を聞いてみたい、などありましたら一度整形外科での診察を受けてみるのはいかがでしょうか。



①骨切り術
O脚をX脚に



②人工関節
金属とポリエチレンで損傷部位を置換します

大腿四頭筋（太もも前面の筋肉）の筋カトレーニング

1. 仰向けで寝たままでできる足上げ運動



- ① 持ち上げない足の方の膝を立てます。
- ② 持ち上げる方の膝をしっかり伸ばします。
- ③ 持ち上げる方の足くびをおこします。



- ④ 床から10~20cm持ち上げ、5~10秒保持します。
- ⑤ 左右20回ずつ(1セット)行います。
- ⑥ 1日2セット実施することをお勧めします。

2. 椅子に座ったままできる膝のばし運動

- ① 正しい姿勢で行なうことが効率よく運動するポイントです！



- ② 伸ばした足が床と平行になるくらいまで上げ、5~10秒保持します。
- ③ 左右20回ずつ(1セット)行います。
- ④ 1日2セット実施することをお勧めします。



- ⚠️ 毎日継続することが大切ですので無理しない範囲で、できる回数を設定して行って下さい。
- ⚠️ 運動中に痛みなどを感じた場合はすぐに中止して下さい。リハビリテーション科技師長 小田 和也

手術室・職場紹介

看護師長 高井 久仁

当院は県北の基幹病院として263床を有する2次救急医療指定の総合病院です。手術室では、外科・脳外科・整形外科・産婦人科・泌尿器科・眼科・歯科・内科・皮膚科と多岐にわたる診療科で手術を行っており、年間約1400件の手術数となっています。近年手術を受ける患者は高齢化するとともに身体機能の低下や複数の疾患を有することが多くなっています。村上市の平成27年度国勢調査による人口世帯の確定値による分析結果から、80歳以上の単独世帯は、平成12年から約5倍と急増し、65歳人口の8人に1人は単独世帯となっており退院後の生活も考慮した対応が必要となっています。

地域で暮らす患者さんの疾患に関わる医療対応を超急性期から慢性期までをになう必要性があります。また、患者の心身の健康状態、QOLの維持改善のために良質な看護サービスを提供し、病状だけでなくその人の暮らし方を知り生活の場に戻る支援を行う。また、その人らしい生活を社会全体でささえるために、地域へつなぐ必要性があると考えながら、より安心安全に手術を受けていただけるように手術担当医師・麻酔医師・手術室看護師が、それぞれの専門性を活かして、患者さんと関わっております。



臨床工学科紹介 ～いのちのエンジニア～

【臨床工学技士の紹介】

臨床工学技士という職種を聞きなれない方は多いと思います。新型コロナ感染拡大で重症化された方への治療で使用される「人工呼吸器」「ECMO(エクモ)」といった医療機器が報道されました。そのような医療機器を操作・点検管理する医療技術職です。

病院の中には医師や看護師の他に、レントゲン・CT・MRIなどを扱う診療放射線技師、血液や細菌検査・心電図や脳波などの検査を行う臨床検査技師、リハビリテーションを行う理学療法士など多くの医療技術職とチーム医療を支える一員として働いています。

臨床工学技士(CE: Clinical Engineer)は、1987年に制定された比較的新しい国家資格です。名称に「工学」が付くとおり医師の指示の下、呼吸・循環・代謝機能の代替、補助を目的とした生命維持管理装置の操作及び保守点検を行う医療機器の専門家として病院の中で幅広い業務で活動しています。

当院でも、様々な部門で医師や看護師と共に、近年益々高度多様化する医療機器の安全確保と有効性の維持を担っています。

2021年10月より「医師の働き方改革」により臨床工学技士の業務拡大が施行され、透析センター、手術室でより多くの業務が可能となりました。

私たちの多くの業務は治療に携わっており、その中で人工透析やペースメーカー検査などの外来業務も行なっています。

昨今の高度な医療技術の進歩に伴い、医療機器の高度化・複雑化が一層進むなかで臨床工学技士の業務はさらに増加しています。

それでは、私たち臨床工学技士が所属する臨床工学科の業務を紹介します。

血液浄化業務(人工透析含む)

人工透析治療を安全に行えるように透析装置の保守点検及び水質管理を行い、医師、看護師とともに穿刺や透析治療のサポートを行い、24時間行う持続緩徐式血液透析濾過(CHDF)や腹水濾過濃縮再静注法(CART)など特殊治療にも対応しています。最近では、超音波診断装置を用いて透析に使用する大切な血管(シャント)の閉塞や狭窄の早期発見などを行い、患者様に合った治療を提供できるようサポートしています。



透析監視装置



麻酔器始業点検

手術室業務

主に麻酔器・生体情報モニタの始業点検を行い、全身麻酔での手術が安全に行われるよう準備おこない、外科の腹腔鏡下手術に使用する医療機器の点検や操作を行っています。

心血管カテーテル業務

冠動脈造影検査(CAG)や経皮的冠動脈形成術(PCI)、バスキュラーアクセスへの血管形成術(PTA)などの血管内治療に医師のサポートとして清潔介助業務を行っています。その他にも、血管内超音波装置(IVUS)やIABP、PCPSなど補助循環装置、体外式ペースメーカー等の周辺機器の操作・保守点検を行っています。



心臓カテーテル検査風景



ペースメーカープログラマ操作

ペースメーカー業務

ペースメーカーの新規植込みと交換時の手術立ち合い、ペースメーカーの設定や動作確認について生体情報モニタリングを行い適切なデータであるか判断し医師の治療補助を行っています。植込み後は外来でのペースメーカー検査を実施し、異常がないか確認しています。遠隔モニタリングシステムも導入し、外来受診がない間も植込みデバイスに問題が発生していないか確認しています。また、手術時やMRI撮像時の設定変更も緊急対応できるよう体制を整えています。

呼吸治療業務

人工呼吸器の定期点検、使用前点検および使用中の動作点検を行い、安全かつ適切な使用ができるように務めています。

また、人工呼吸器サポートチーム(RST)に参加し、医師、看護師、理学療法士と共に定期的な病棟ラウンドも行い、適正な人工呼吸器管理をサポートしています。

医療機器管理業務

人工呼吸器などの生命維持管理装置のほかにも、院内で使用する輸液ポンプやシリンジポンプなど各種医療機器の中央管理を行い、安全な機器を院内に提供できるよう点検・修理を行っています。また、医療機器管理システムを使用し院内の様々な医療機器を一括管理し、安全に使用できるよう点検計画を立て、点検を実施しています。

院内スタッフへ医療機器研修会を開催し、高度化する医療機器の安全性確保のためのスタッフ教育を行っています。また、院内トラブル事例などの報告も行い、再発防止や対応の啓発活動に努めています。



医療機器管理室

入院時必需品 ケア・サポート レンタルシステム **CSセット**のご案内

CSセットとは？

入院の際に必要な衣類・タオル類・日用品・紙おむつ類・テレビを日額定額制のレンタルでご利用いただけるサービスです。

当院では、院内感染予防対策とご家族の皆様の労力軽減等を目的とし、CSセットを導入しております。

ご利用のメリット

- 入院準備や補充の手間が軽減されます。
- 衣類、タオル類はすべて洗濯付きです。
- 高性能な紙おむつをご使用いただけます。

ご利用上の注意点

- 開始日から終了日までの全日数分の料金が発生いたします。
- 配布の有無・使用枚数に関わらず、日額定額制です。
- 退院日も請求に含まれます。

お支払方法と注意点

- 株式会社エランより、請求書が郵送されます。
- コンビニエンスストアまたは郵便局にてお支払いください。
- 口座振替でもお支払い可能です。ご希望の方は、病院職員にお申し出ください。
- 入院費とは別のお支払いになりますのでご注意ください。

平日9:30～15:00まで1Fつなごうて内CSセット受付ブースにて専用受付を設けております。
 上記時間内に手続きの取れる方は直接専用受付にて手続きをお願いいたします。
 夜間、休日に入院し、上記時間に対応が難しい方は、案内に添付の申込書に必要事項を記入し、病棟スタッフステーションに提出いただきますようお願いいたします。



あたまの体操 ～しりとり～

Q ? に当てはまるものはなんでしょう。

レベル 1 → ? →

レベル 2 → ? →

レベル 3 → ? →

あたまの体操

3 → → ?

2 → ? →

1 → ? →

新人・転勤者紹介

外科医師
大竹 紘子

至らない点も多々あるかと思いますが、元気に頑張ります。



編集後記

寒い日が続くと春が待ち遠しく感じられます。
 きれいな桜を見ると、心が和みまた頑張ろうと思えてきます。
 病院では見れなくなったのは残念ですが、今年も春になったら街中に咲く桜から元気をもらって頑張りたいと思っています。
 この「むえいとう」では、村上総合病院のこと、私たち職員のことを知って頂きたく毎回各職場紹介を載せております。職員でも初めて聞くような情報も載せていけたらと思っています。
 皆様「むえいとう」で村上総合病院をより身近に感じて頂けたら幸いです。



新潟県厚生農業協同組合連合会
村上総合病院

〒958-8533 新潟県村上市田端町2番17号
 TEL(0254)53-2141(代)
 FAX(0254)52-4362
 ホームページ <http://www.mgh.jp/>
 発行責任者：病院長 林 達彦