



Murakami
General Hospital
Inpatient Guide



入院のご案内

このパンフレットは、入院中も必要となりますので、入院時に必ず持参ください。

診療を受ける皆様の権利

村上総合病院は、皆様の以下の権利を尊重します。

1. 人間としての尊厳を守りながら医療を受ける権利
2. 現在の医療水準に見合う医療を受ける権利
3. 行われる医療行為について、医療者から十分な説明を受ける権利
4. 他の医療者の意見(セカンドオピニオン)を聞く権利
5. 提示された医療行為を自らの意思で選択する権利、拒否する権利
6. 研究や教育への参加を自らの意思で選択する権利、拒否する権利
7. プライバシーを守る権利
8. 診療記録の開示を求める権利



みなさまの健康と心のために

新潟厚生連 村上総合病院



QRコードをスマートフォン等で読み込むと、当院の入院案内の動画が視聴できます。



村上総合病院の理念

診療を受ける皆様に、
生老病死のすべての局面で寄り添いながら、
優しく質の高い医療を提供します。

看護部理念

自分だったら、又自分の家族だったらどんな
看護を受けたいのか考えた看護を行う。

村上総合病院の目標

- 1.安全で適切な急性期医療を行います。
- 2.救急告示病院・災害拠点病院・へき地中核病院として、
公益性のある医療を行います。
- 3.回復期機能を充実させ、地域包括システム・
地域連携在宅医療をさらに発展させます。
- 4.全人的な配慮を伴う緩和医療・緩和ケアを行います。
- 5.医療スタッフの質を不断に向上させつつ、
多職種によるチーム医療を行います。
- 6.予防医療に力を入れ、健康で活力のある
地域社会の創成を図ります。



みなさまの健康
と
心の支えに

入院のご案内 目次

病院の理念・看護部理念・病院の目標

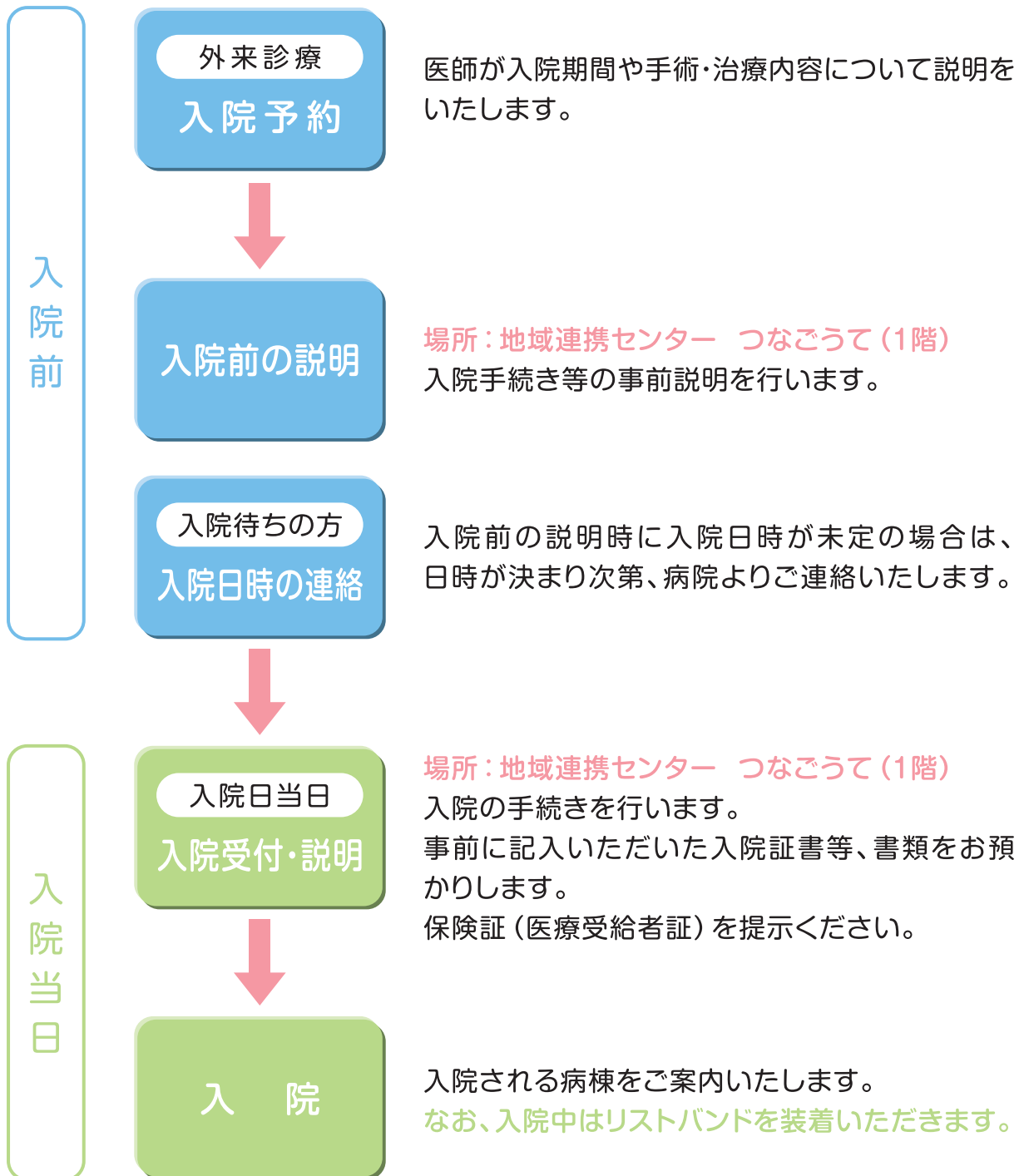
診療を受ける皆様に守っていただきたいこと…… P2

- 1 入院までの流れ…………… P3
- 2 予定入院される方へ…………… P4
- 3 入院時に必要なもの…………… P5
- 4 特別室（個室）のご案内…………… P6
- 5 入院中にご注意いただきたいこと…………… P7
- 6 入院中の生活について…………… P8
- 7 安全な入院生活を送るために…………… P10
- 8 地域包括ケア病棟 開設のご案内…………… P12
- 9 入院医療費の計算方法について…………… P13
- 10 医療費について…………… P14
- 11 院内マップ…………… P16
- 12 患者相談窓口…………… P18
- 13 診断書…………… P18
- 14 個人情報について…………… P18
- 15 ご注意いただきたい事項…………… P19

診療を受ける皆様に 守っていただきたいこと

1. 受診の際は、心身の状況とその他の必要事項について、詳しく正確にお伝えください。
2. 検査や治療は、それらの必要性や内容を十分に理解し、同意した上でお受けください。
理解や同意ができない場合は、医師や看護師にその旨をはっきりとお伝えください。
3. 病院内で大声を出したり、器物の破損行為があった場合には、状況に応じ院外に退出していただきます。
4. 飲酒等、他の方々の迷惑となる行為があった場合には、状況により診療をお断りいたします。
5. 病院は敷地内禁煙です。喫煙はご遠慮ください。
6. 携帯電話は、使用が制限されている場所では使用しないでください。
7. 暴力、暴言、セクシャルハラスメント、ストーカー行為など、問題となる行為があった場合には、診療をお断りいたします。
8. 入院中は、多額の現金や貴重品を持ち込まないようお願い致します。
9. 医療費の支払い請求があったときには、速やかなお支払いをお願い致します。

上記事項について、厳守いただきますようお願いいたします。



2

予定入院される方へ

予定入院日は 月 日 (曜日) です。

※入院日が決まっていない方は、後日外来診療科よりご連絡します。

※入院日を変更される場合、または事情によりキャンセルされる場合は、早急に各診療科へご連絡ください。

入院日当日の流れ

- 1 (時 分)までに
地域連携センターつなごうての受付(休日の場合は休日夜間窓口)にお越しください。

入院手続きに必要なもの(手続き時に提出できるよう準備ください)

- ① 診察券 ④ 公費受給者証等(お持ちの方のみ) ※1
 ② マイナンバーカード保険証(又は保険証) ⑤ 介護保険保険者証(お持ちの方のみ)
 ③ 限度額適用認定証(対象の方) ※1 ※2 ⑥ 入院証書

入院ご準備の際にお忘れ物が無いか、はチェック欄としてご使用ください。

※1 マイナンバーカード保険証をお持ちの方は、交付手続き又は提示は不要です。

※2 限度額認定証を事前又は入院中に下記に申請し窓口で提示することで、入院費用の窓口負担額が自己負担限度額に抑えられます。

保険種別	申請場所
国民健康保険	市町村役場(国民健康保険窓口)
健康保険組合(社会保険、共済、組合など)	健康保険証に記載されている保険者またはお勤めの会社

ご不明な点等ございましたら、1階医事課窓口へお尋ね下さい。

- 2 保険証のご提示、入院証書等の事前にご記入いただいた書類を提出ください。(保険証はコピーをとり、その場でお返しいたします。)

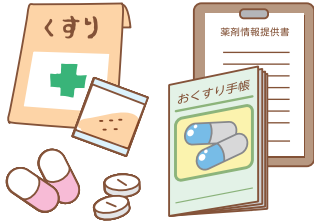
- 3 入院手続き終了後、病室へご移動いただきます。

※緊急入院された方は、地域連携センターつなごうての受付にマイナンバー保険証(又は保険証)等と書類一式をご提出ください。

3

入院時に必要なもの・持込禁止のもの

- 現在服用しているお薬と説明書（お薬手帳など）



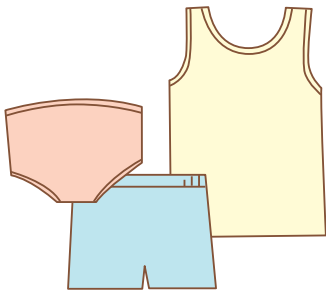
- 入院のご案内（この冊子）



- 履き物
（病棟内の室内用：滑りにくく安定感があるもの）



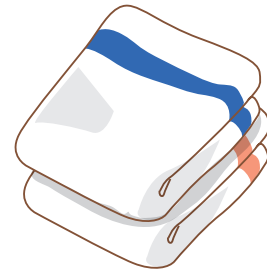
- 下着類



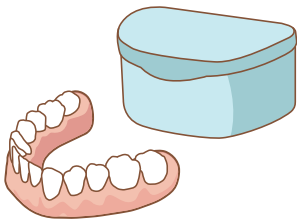
- 洗面用具
（歯ブラシ・ボディソープ・コップ・くし・シャンプー・電気カミソリなど）



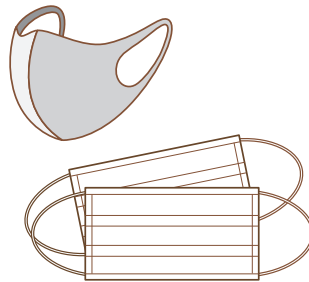
- タオル、バスタオル



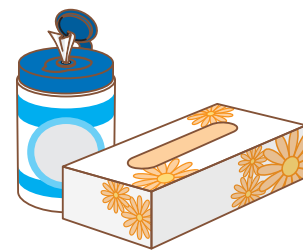
- 義歯
 義歯ケース



- マスク

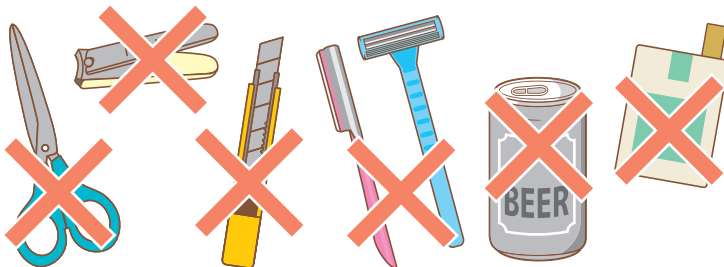


- ティッシュペーパー、ウェットティッシュ



【持込禁止のもの】

はさみ、ナイフ、爪切り、カミソリ、アルコール、タバコ等



- ・その他生活に必要なもの、職員から用意するよう説明されたもの（産婦人科・小児科入院の方）
- ・母子健康手帳

病衣は感染予防及び診療の観点から、病院よりお貸しするものをお勧めしております。

1

2

3

4

5

6

7

8

9

10

11

12

13

14

15

5

4

特別室(個室)のご案内

個室料金

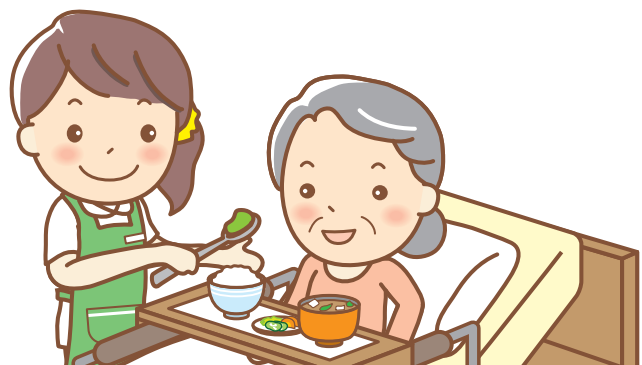
トイレ・シャワーなし	3,300円(税込)
トイレ・シャワー付き	3,850円(税込)
特別室	7,700円(税込)

病棟	料金	病室
3東病棟	3,300円(税込)	302、303、304、305、306、307、310、313、318、321
	3,850円(税込)	309、314、317、322
4東病棟	3,300円(税込)	404、407
	3,850円(税込)	403、408、411、416
4西病棟	3,300円(税込)	454、457、462、465
	3,850円(税込)	451、453、458、461、466、469
5東病棟	3,300円(税込)	505、508
	3,850円(税込)	501、504、509、512、517、519、520、521
5西病棟	3,300円(税込)	557
	3,850円(税込)	552、558、561、566、569、570
	7,700円(税込)	554

※有料個室の利用料は、午前0時を起点としておりますので、入院日・退院日・移室日も1日料金として取り扱いさせていただきます。(一泊二日で入室した場合、2日分の料金となります。)

希望の病室の空床がない場合などには、空いている病室で対応させていただく場合がございます。ご理解をお願いいたします。

全て料金は税込となっております。



1 入院中の他医療機関への受診について

入院中（外泊・外出も含む）、他医療機関を本人が受診すること、家族が代わりに薬の処方を受けることは認められておりません。他医療機関を受診中の場合は、必ず主治医にお伝えください。

2 駐車場の利用について

入院期間中は、原則として自家用車の駐車はご遠慮いただいております。公共交通機関や、ご家族の送迎にて来院ください。

入院期間中に止むを得ず駐車する場合は、必ず1階の医事課窓口へお申し出ください。

駐車場内での事故・盗難等については、当院は一切責任を負いかねます。

3 貴重品の持ち込みについて

紛失・盗難の恐れがありますので、貴重品及び必要以上の現金は持参しないようお願いいたします。床頭台に鍵付き引き出しがありますので、ご利用ください。

院内での紛失・盗難等については、当院は一切責任を負いかねます。

4 携帯電話の使用について

携帯電話は他の患者さんの迷惑にならないよう、必ずマナーモードに設定し、ご使用の際は、デイルームにてご使用ください。

※特別室、個室に入室の場合は、病室にてご使用いただけます。ただし、病状によってはご使用を控えていただく場合もあります。



5 電化製品の持ち込みについて

電化製品（テレビ、湯沸かしポット、テレビゲーム等）の持ち込みはご遠慮ください。

Wi-Fiルーター等は電子カルテネットワークに支障をきたすおそれがありますので、持ち込みは禁止となっております。

6 その他

- ・規則により、職員への心づかい等は、一切お断りしております。
- ・入院中に、郵便・ご本人宛の宅配便等を病院宛に送付することはご遠慮ください。
- ・その他、ご不明な点がございましたら看護師におたずねください。

〈危険物の持込〉

ご自身や他人のケガ等につながる物は持参しないようお願いいたします。
刃物類は自身のケガの他、医療器具損傷の恐れがあります。

6

入院中の生活について

1 起床時間

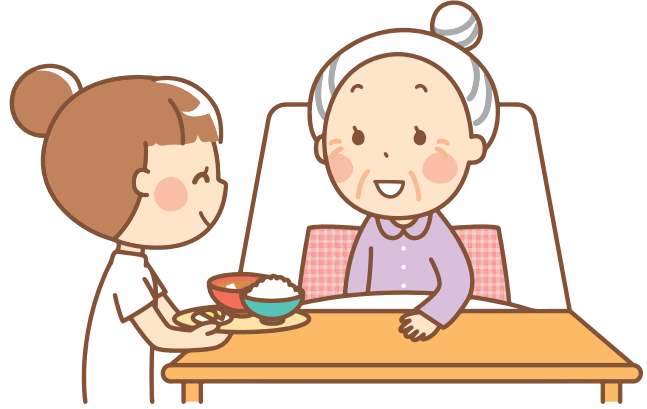
午前 6:00

2 お食事や栄養について

朝食 午前 7:45～

昼食 正午 12:00～

夕食 午後 6:00～



入院中は医師の指示のもと、病態に合わせた食事を提供しております。
食事でお困りの事やご不明なことがございましたら、スタッフまでお声がけください。
より専門的な栄養のサポートが必要な場合は、栄養サポートチーム（NST）による回診も実施しております。
病室への配茶サービスは行っておりません。お手数ですが必要な方はご準備をお願い致します。

3 入浴

- ・入浴は主治医の許可が必要ですので、担当看護師にお申し出ください。
- ・入浴日及び入浴の順番は、各病棟により異なりますので、ご確認をお願いします。
なお、治療や検査等の関係により順番が前後する場合があります。ご了承ください。

4 消灯時間

午後 9:00

- ・消灯後は、他の患者さんの迷惑にならないようご配慮をお願いします。
- ・転落防止のため、おやすみになる時は、両側ともベッドの柵を設置してください。

5 洗濯室について

利用時間 午前7:30～午後7:00

各階にあるコインランドリーをご利用ください。

6 外出・外泊

外出・外泊には、必ず主治医の許可が必要です。ご希望される場合は、看護師にお申し出ください。
【※外出・外泊願いを記入して提出いただきます。】

7 喫煙・飲酒の禁止

全敷地内（駐車場を含む）が全面禁煙となっております。
また、お酒の持ち込みや飲酒も固くお断りしております。

たばこ、ライター、電子タバコ、酒類の所持が確認された場合はお預かりいたします。



8 ご家族等の付添いについて

当院では、原則として付添いは必要としておりませんが、病状によっては、ご家族等の付添いが可能です。

希望される方は、付添い許可願いの提出が必要となりますので、希望される方は担当看護師にお申し出ください。その場合は、他の患者さんへの療養環境と付添われるご家族への配慮を考え、個室（有料）利用となっております。また、付添いされる方へ寝具（有料）を貸し出しておりますので、ご希望の場合は併せてお申し出ください。

付添寝具《掛布団（毛布）、敷布団、枕、敷物》

1日につき220円（税込）【1泊2日:440円（税込）】入院費に含めてご請求させていただきます。

9 面会・お見舞い

午後1:00～午後8:00

面会規則については別紙「面会規則について」をご参照ください。面会をする場合、「面会許可書」が必要となります。別紙「面会規則」をご参照ください。

※治療と安静のため、上記時間以外の面会をご遠慮ください。

※原則、小学生以下のお子様の面会をご遠慮ください。

※面会時間内であっても病状や患者本人の希望によって、面会をご遠慮いただく場合もございます。

※体調の優れない方、発熱症状のある方は面会をご遠慮ください。

※感染症の流行により、面会を禁止する場合があります。

午前8:30～午後9:00以外は病棟入り口に鍵がかかります。時間外にご面会の方が来院される場合は病棟入り口のインターホンを押してお知らせください。

10 院内一斉放送について

・救命のために院内一斉放送をする場合があります。特に夜間の救急呼び出しコールにつきまして、ご理解をお願いします。

・ドクターヘリ離着陸時は、病室の窓を閉めておく必要があります。院内一斉放送でご案内させていただきますので、ご理解とご協力をお願いします。

11 災害時の対応について

・地震や災害が発生した場合は、病院スタッフの指示に従って行動してください。

・非常事態発生時は、エレベーターは絶対に使用しないでください。

・安全確保のため、ロッカーや棚の上、床には出来るだけ荷物を置かないようにお願いします。

・非常口・非常階段は、病棟ごとにございますので、あらかじめ避難経路をご確認ください。

・避難の際、足にけがをする恐れがあります。サンダルやスリッパではなく、履物はくつを推奨します。

12 写真・動画撮影の禁止

・当院では、無許可での写真・動画撮影（カメラ・携帯電話・スマートフォン・ビデオ等）を禁止しております。



1

2

3

4

5

6

7

8

9

10

11

12

13

14

15

9

7

安全な入院生活を送るために

1 誤認防止について

①ご本人の確認

検査や処置の前などに、お名前を確認させて頂いております。

患者さんご自身から「氏名」をはっきりと名乗っていただき、検査・書類の受け渡し・薬剤投与時に、書類に記名された氏名を患者さんと一緒に照合し確認いたします。

②リストバンドの装着

入院中常時リストバンドを装着させていただきます。リストバンドには患者さんの情報とバーコードラベルが印字されており、検査や治療時にバーコードの読み取りを行い認証をします。睡眠時にも認証させていただく場合があります。ご理解ご協力をお願いいたします。

※リストバンドの破損や装着中に不都合があるときは、必ず病棟スタッフにお知らせください。



2 ピクトグラム (マグネット掲示) について

患者さんの治療や生活支援情報をご家族、面会者、病院職員が共有し、必要な支援を提供するためのツールとしてベッドネームに表示させていただきます。

3 転倒・ベッドからの転落防止について

入院生活は、住み慣れた家庭とは異なり、環境の変化と病気やけがによる運動機能の低下から転倒・転落が起こりやすい状況になります。

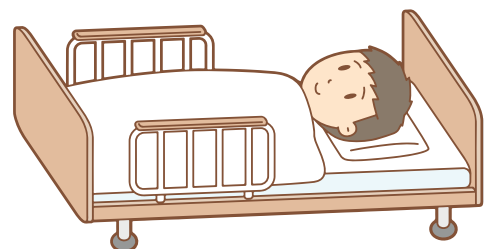
当院では患者さんに安心して入院生活を送っていただけるように生活環境を整えながら転倒・転落の防止に取り組んでいます。

しかし、転倒・転落を防ぐためには、私たち医療スタッフの努力だけでは不十分となることもあり、患者さん、ご家族さまのご協力が欠かせません。

そこで、以下の点について、ご理解とご協力をお願いいたします。

①ベッド上での生活の注意

- ・ベッド周りの整理、整頓が大切です。入院中のお荷物は最小限にお願いします。
- ・ベッドから落下する危険がありますので、物を取るために、ベッドや椅子の上に立ったり、ベッドから身を乗り出したりしないようにしてください。必要な時には、ナースコールでお知らせください。
- ・ベッドの周りがあるオーバーテーブル、床頭台などにつかまると、不安定なので危険です。ベッドへの乗り降りの際は、ベッド柵つかまり、ゆっくりと行ってください。
- ・お子様でサークルベッドを使用している場合、目を離すときは短時間であっても必ずベッド柵を上まであげてください。



②履物について

- ・室内履きは、すべりにくく、履きやすいくつを推奨します。

③歩行について

- ・ベッドから降りるとき、起立時、方向転換するときはゆっくり、一呼吸おいてから動いてください。
- ・夜間、トイレに行くのが心配な方は、ご遠慮なくナースコールで看護師にお知らせください。ポータブルトイレを使うこともできます。
- ・睡眠薬や解熱、鎮痛剤、降圧剤などの薬を使用している場合は、ふらつく危険性があります。看護師が介助しますのでナースコールでお知らせください。
- ・点滴スタンドや治療のために医療機器をつけながら歩く場合は、特に注意が必要です。点滴スタンドを支えにせずに、手すりにつかまってゆっくり歩いてください。



4 行動制限（身体抑制）について

身体拘束は人権侵害・日常生活動作の低下を招く行為であり、身体拘束をしない看護を検討し、提供に努めています。

しかし、患者さんの治療や安全確保を目的に、やむを得ず拘束しなければならない場合があります。

早期に身体拘束を外すように検討しています。

ご理解とご協力をお願いいたします。

5 感染予防について

- ・病室への入退室の際は、病室入口にある備え付けの手指消毒液の使用、または洗面所での手洗いにご協力ください。面会の方も同様に感染予防にご協力ください。
- ・感染予防のため、床には荷物を置かないようにしてください。

6 褥瘡（床ずれ）の予防について

- ・皮膚の同じ場所に一定時間以上の圧迫が加わったり、寝具と皮膚の摩擦やズレによって褥瘡（床ずれ）が起こります。褥瘡予防のため、医師、看護師、管理栄養士、薬剤師、理学・作業療法士がチームで取り組んでおります。
- ・予防のため、ベッド上での体位変換やベッドの上げ下げ、栄養状態の改善などの予防対策を行いますので、ご理解とご協力をお願いします。

7 病室・病棟の移動について

患者さんの病状によって、病室・病棟を移動していただく場合がありますので、ご理解とご協力をお願いします。

8 盗難防止について

- ・多くの方が病院を出入りしていますので、盗難が発生する場合があります。
- ・病室は施錠できません。多額の現金はお持ちにならないようお願いします。
- ・貴重品はセーフティーボックスに入れ、施錠をしてください。
- ・盗難にあわれた場合、当院では責任を負いかねます。

1

2

3

4

5

6

7

8

9

10

11

12

13

14

15

8

地域包括ケア病棟 開設のご案内

平成26年10月より、『地域包括ケア病棟』として開設いたしました。

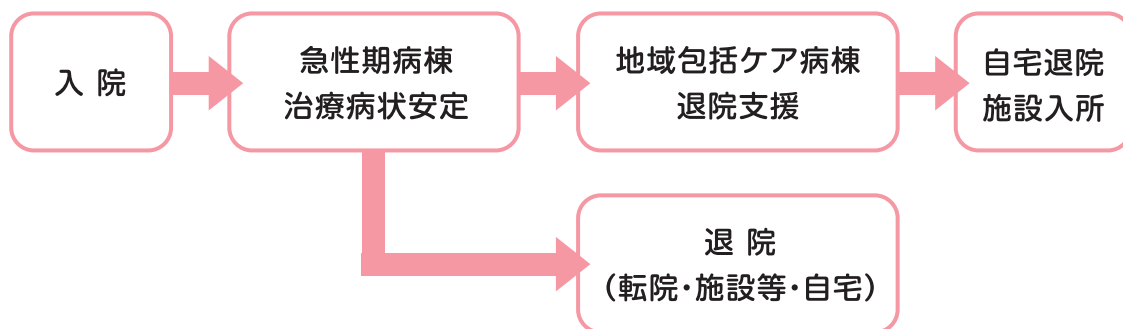
1 地域包括ケア病棟について

入院治療後、急性期医療を終了した病状が安定した患者さまに対して、必要に応じて退院支援を効率的かつ密度高く行い、在宅や介護施設への復帰に向けた医療や支援を行う病棟です。

現在、急性期病棟では、症状が安定すると、早期にご退院いただく必要があります。しかし、ご自宅や施設等での療養に不安があったり、もう少しの入院治療で改善が見込まれる患者さま・ご家族のために（最大60日間）、医師・看護師・リハビリスタッフ・医療福祉相談員が協力して、効率的に患者さまの在宅復帰に向けた相談、準備を行ってまいります。

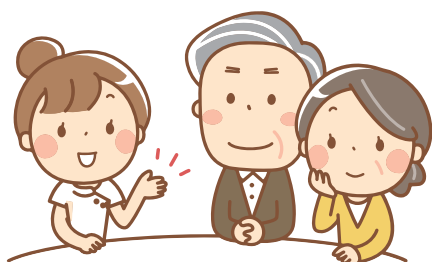
2 入院について

急性期の治療を経過し、病状が安定した患者さまに対して、患者さま・ご家族さまにご提案後ご了承いただけた場合に、地域包括ケア病棟にお部屋を変更し、入院していただくこととなります。また、病状の変化により、急性期の治療が必要と主治医が判断した場合には、急性期病棟にて再度お部屋を変更いただく場合があります。



3 入院費について

入院費は定額で、投薬・注射・簡単な処置・検査・画像診断・リハビリテーションなどの費用が含まれています。月の医療費の負担条件が定められていますので、一般病床の場合と一部負担金の上限額は変わりありません。



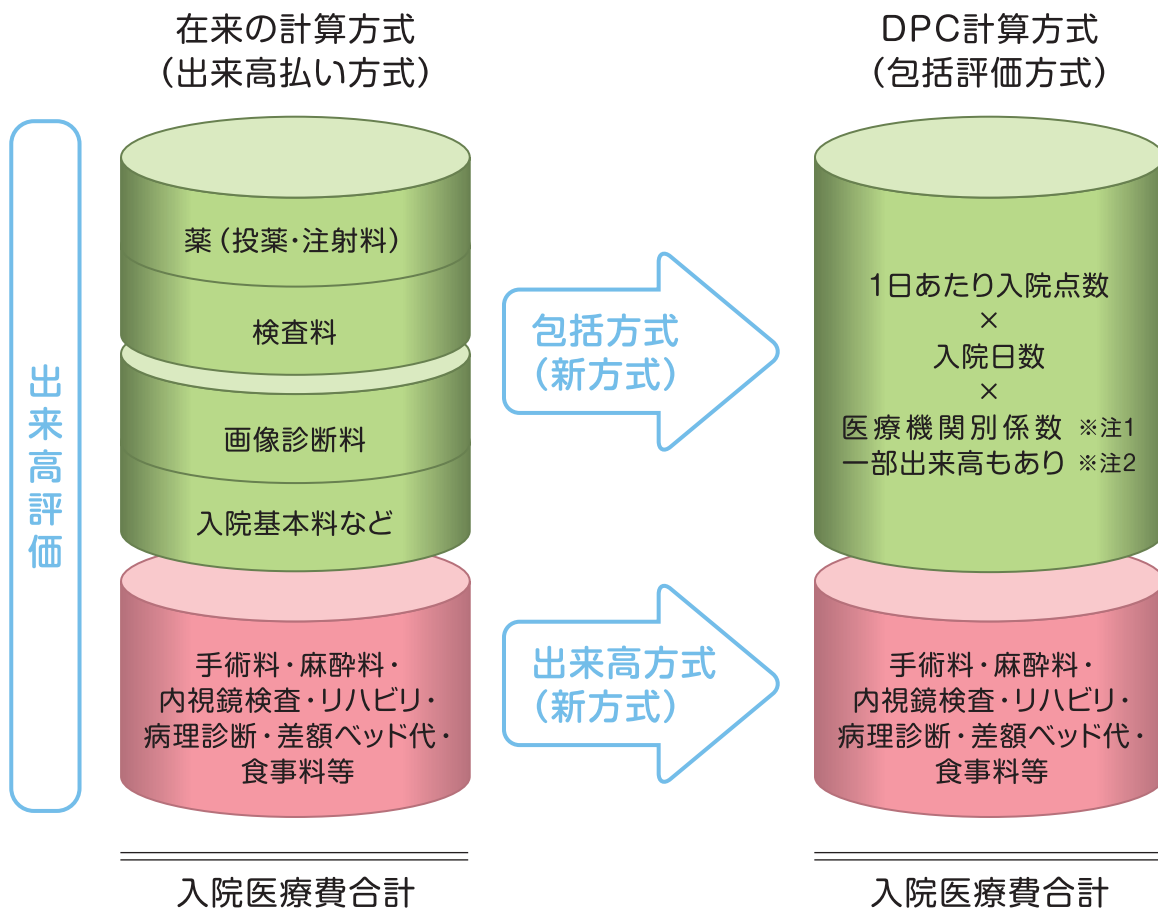
9

入院医療費の計算方法について

平成28年4月1日より当院はDPC対象病院となり、入院医療費はDPC計算方式（包括評価方式）により計算されます。

※DPC対象病院とは

厚生労働省が定めた一定の基準を満たす急性期医療を提供する病院のことで、当院は平成28年4月1日から「DPC対象病院」となりました。



※1: 医療費機関別係数は、病院の機能等により、病院ごとに厚生労働省が定めた数値となります。

※2: 検査の一部 (カテーテル検査、診断穿刺・検体採取など)、画像検査の一部技術料、1000点以上の高額な処置、厚生労働大臣が別に定める薬剤、退院時処方等は、DPC計算方式になっても出来高払い方式の医療費となります。

ご不明な点がございましたら「1階医事課窓口」までお問い合わせください。

- 1
- 2
- 3
- 4
- 5
- 6
- 7
- 8
- 9
- 10
- 11
- 12
- 13
- 14
- 15

10 医療費について

1 請求書

入院中

毎月1日～月末の入院費請求書を、翌月の15日前後に病室にお届けします。
※インフルエンザの流行時期等は、ご自宅へ郵送させていただく場合もあります。

退院後

後日、郵送にて請求書を送付させていただきます。

2 交通事故・労災で入院される方

必ず1階医事課窓口にてお申し出ください。

※交通事故等第三者による傷病で、健康保険を使用される場合は、保険者（市町村・健康保険組合・全国健康保険協会など）へ、ご本人の届出が必要です。

3 自己負担割合及び限度額について

収入や加入されている健康保険によって、支払限度額が変わります。

詳細は同封の「費用について」をご覧ください。

4 支払いについて

請求書がお手元に届きましたら、速やかにお支払いをお願いします。

①病院でのお支払い

- ・お支払いは、診察券をご用意のうえ、下記の場所をお願いします。
- ・自動精算機、会計窓口、どちらもクレジットカードがご使用になれます。
- ・令和3年3月～ QRコード決済でのお支払いが可能となりました。

平日 (8:30～17:00)	土・日・祝日 (8:30～17:00)
<ul style="list-style-type: none">●自動精算機 (1階医事課会計窓口前) ※診察券が必要です。診察券をお持ちでない場合は、窓口にお声がけください。 ※クレジットカードは暗証番号が必要です。●会計窓口 ※QRコード決済は会計窓口にてのご使用になります。自動精算機ではご使用できません。	<ul style="list-style-type: none">●休日・夜間窓口 ※自動精算機は稼働しておりません。QRコード決済は平日のみの取扱いとなっております。

ご利用可能なQRコード決済ブランドは、窓口にてご確認ください。

②コンビニエンスストアでのお支払い

請求書は、コンビニでお支払いになれる様式になっております。ご自宅近くのコンビニでのお支払いが可能です。

(期限が過ぎたものはコンビニで取扱い不可です。用紙の支払期限にご注意ください。)

③金融機関への振込

金融機関からの振込によるお支払いも可能です。ただしその際は下記の点にご注意下さい。

- ・入院された患者さんのお名前で、差額の無いようにお願いします。
- ・振込手数料については、振込者のご負担となります。

④JA口座振替

JA(農協)に口座をお持ちの方は、医療費の口座振替が可能です。

口座をお持ちで、まだ申込されていない方は、1階医事課窓口にお申し出下さい。

便利な「口座振替」のご案内

病院の医療費お支払いは、JA農協口座振替がおすすめです!

①会計の待ち時間を短縮

外来受診時、口座振替なら支払い待ちをする必要がありません。

②家族でまとめて登録も可能

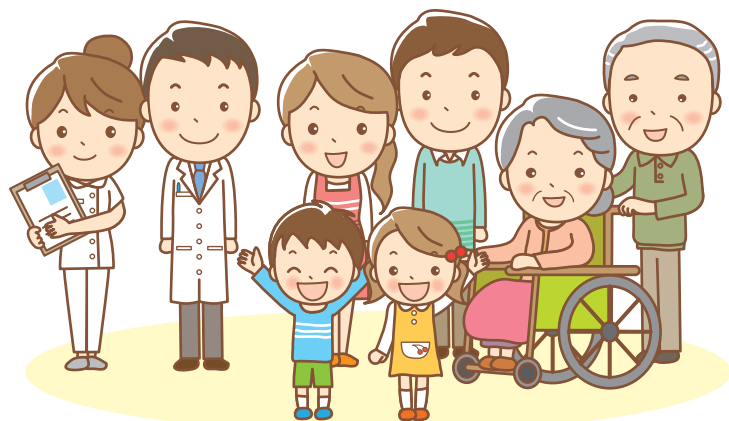
JAの指定口座からの振替が可能です。

③振替手数料などは不要

手数料などはかかりません。

④キャッシュレス化で現金のやり取りが不要

わずらわしい現金のやり取りが省けます。



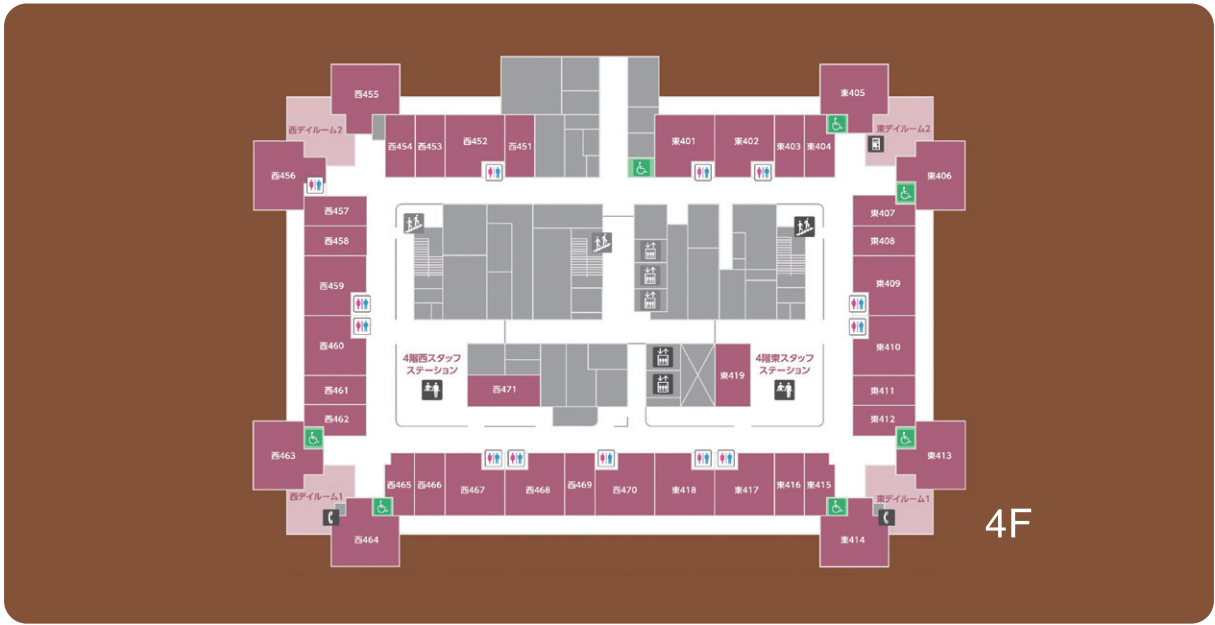
11

院内マップ

【各施設の営業時間】

- ① 院内売店 平日／8:00～18:00 土曜／8:00～13:00 日曜・祝日／定休日
- ② ATM (JA) 平日／9:00～19:00 土曜・日曜・祝日／9:00～19:00





- 1
- 2
- 3
- 4
- 5
- 6
- 7
- 8
- 9
- 10
- 11
- 12
- 13
- 14
- 15

12 患者相談窓口

診療に際して、患者さん、ご家族が抱える様々な心配事や疑問をお聞きし、支援していく専任の相談員を配置しております。相談をご希望される場合は、1階の「地域連携室つなごうて」の受付にお申し出ください。なお、相談は無料で秘密はかたく守られます。

当院は「患者相談窓口」を設置しております。

対応時間	平日8:30～17:00（土日祝日、年末年始は除く）
場 所	病院1階地域連携センター つなごうて

13 診断書

- ・入院中に、医師の診断書、証明書が必要な場合は、担当看護師までお申し出ください。
- ・退院後に入院証明書等が必要な場合は、1階総合受付までお申し出ください。

14 個人情報について

個人情報保護法施行に伴い、当院では入院されている方の個人情報の取り扱いを以下のとおりとさせていただきますので、ご理解をお願いいたします。

- ・電話での入院患者案内はいたしません。
- ・患者間違い防止等医療安全の観点から、病室入り口およびベッドサイドにお名前を表示させていただきます。

お名前の表示や面会者への病室のご案内を希望されない方は、看護師にお申し出くださるようお願いいたします。

15

ご注意いただきたい事項

院内の備品等を破損・紛失等された場合には、補修に係る実費相当額を弁償いただくことがございますので、ご了承ください。



1

2

3

4

5

6

7

8

9

10

11

12

13

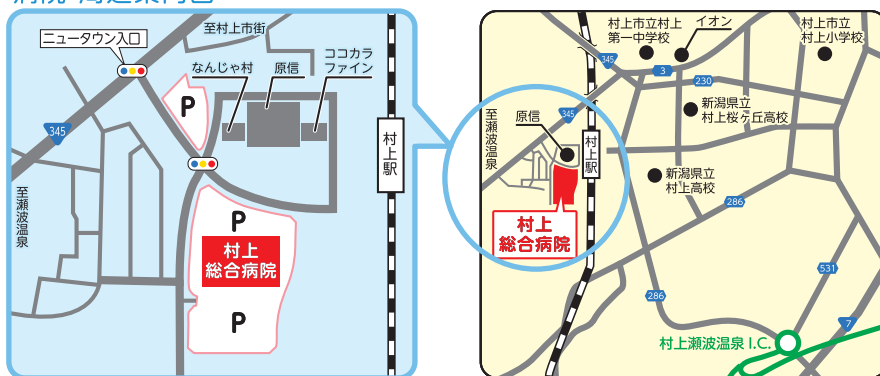
14

15



村上総合病院へのアクセス

病院 周辺案内図



車でお越しの方

村上瀬波温泉I.C. おりて10分

電車でお越しの方

羽越線村上駅下車徒歩15分

バスでお越しの方

村上駅発村上総合病院前下車
(複数路線あり)



みよきまの健康と心の支えに

新潟厚生連 **村上総合病院**

〒958-8533 新潟県村上市緑町五丁目8番1号
TEL 0254-53-2141(代表) FAX 0254-52-4362
ホームページ <http://www.mgh.jp>

